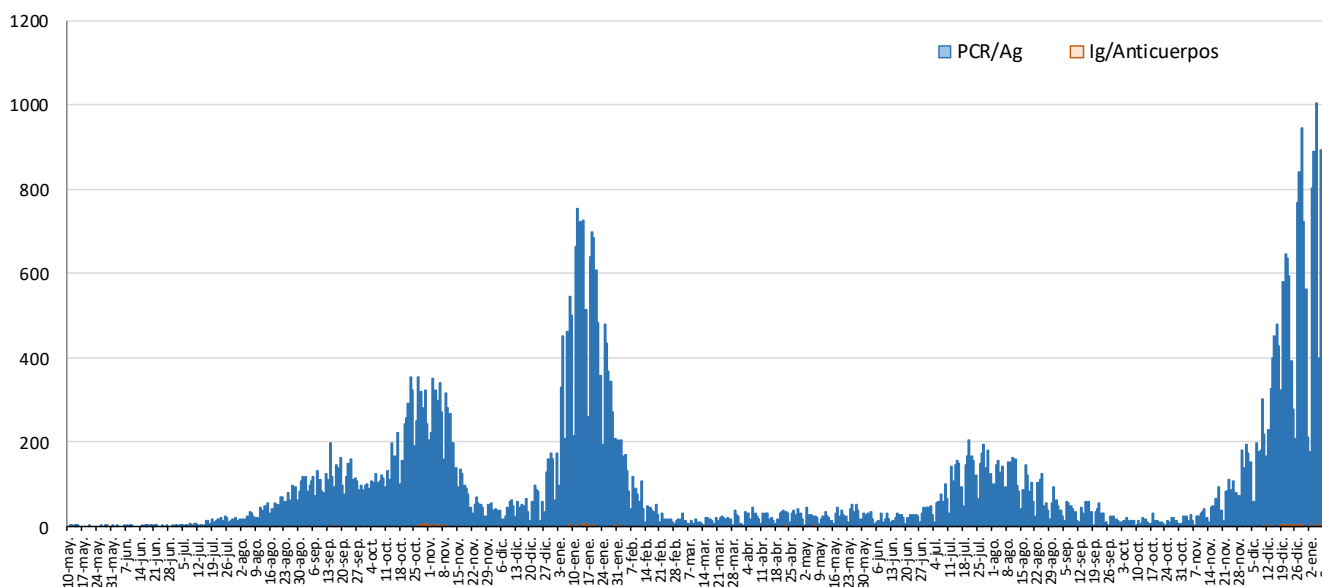


INFORME EPIDEMIOLÓGICO SEMANAL COVID-19 MUNICIPIO DE MURCIA **A 12 DE ENERO 2022**

Los datos que se presentan a continuación son aquellos sobre los que se tiene información epidemiológica detallada y corresponden a los casos confirmados acumulados por pruebas diagnósticas a partir del 10 de mayo hasta la última semana epidemiológica completa (semana nº 1, del 03/01/2022 al 09/01/2022), que suman un total de 67190 casos. También se presentan los casos en la última y dos últimas semanas epidemiológicas (semanas 52 y 1).

Figura 1. Casos confirmados COVID-19 por tipo prueba (N=61883). Municipio de Murcia 2020-22



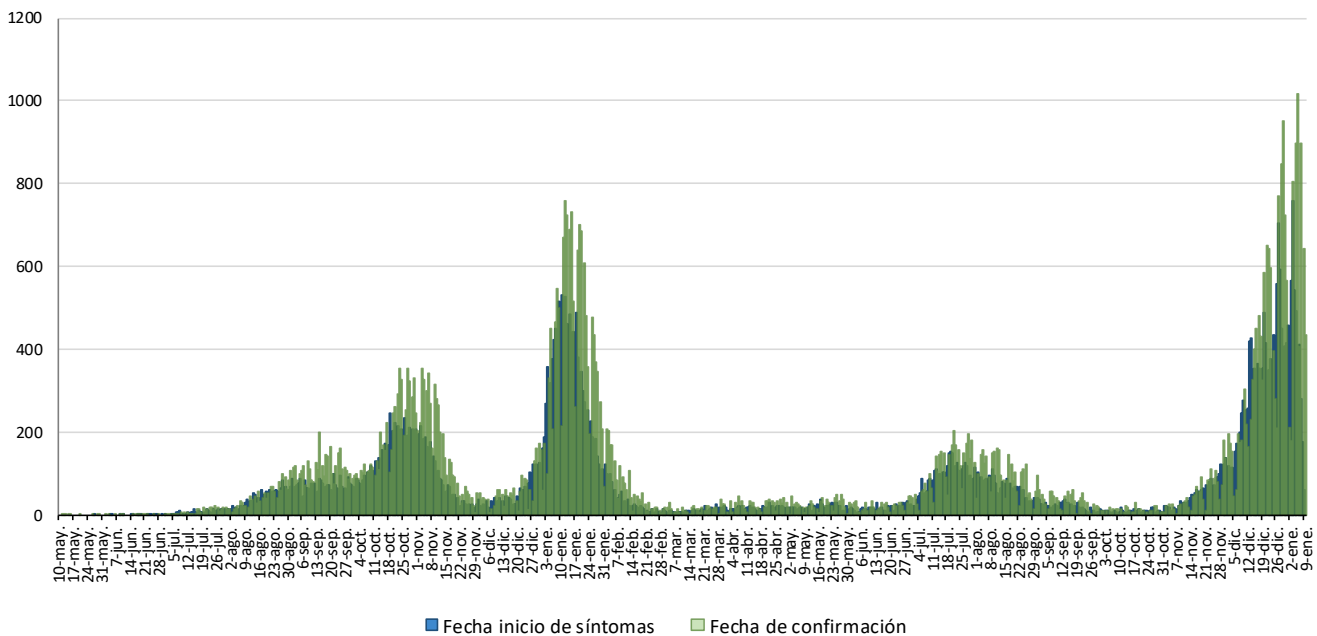
Fuente: Servicio de Epidemiología. D.G. Salud Pública y Adicciones.



1. NÚMERO DE CASOS CONFIRMADOS POR FECHA DE INICIO DE SÍNTOMAS Y CONFIRMACIÓN

Los datos que se presentan a continuación son aquellos sobre los que se tiene información epidemiológica detallada según las variables que se presentan.

Figura 2. Casos confirmados COVID-19 por fecha de inicio de síntomas (N=47624) y confirmación (N=61995). Municipio de Murcia 2020-22



Fuente: Servicio de Epidemiología. D. G. Salud Pública y Adicciones

La curva epidémica por fecha de inicio de síntomas (Figura 2) es la que muestra la evolución de la epidemia con la información relativa a los casos confirmados.

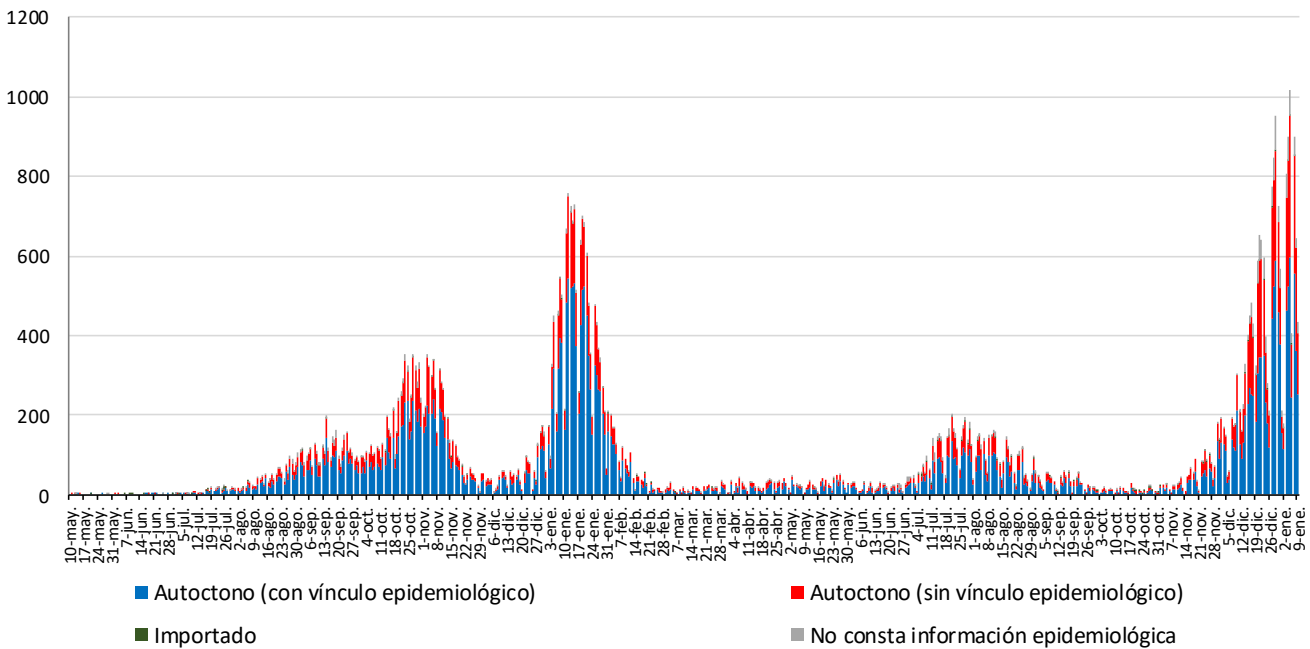
Debido al periodo de incubación que es de 1 a 14 días, la curva que corresponde a la Fecha de Inicio de Síntomas (FIS) puede ir modificándose en los últimos 14 días.



2. CASOS SEGÚN EL ORIGEN DEL CONTAGIO

Los casos confirmados según el origen del contagio y fecha de confirmación se presentan en la Figura 3.

Figura 3. Casos confirmados COVID-19 según origen de contagio y fecha de confirmación (N=47624). Municipio de Murcia 2020-22



Fuente: Servicio de Epidemiología. D. G. Salud Pública y Adicciones

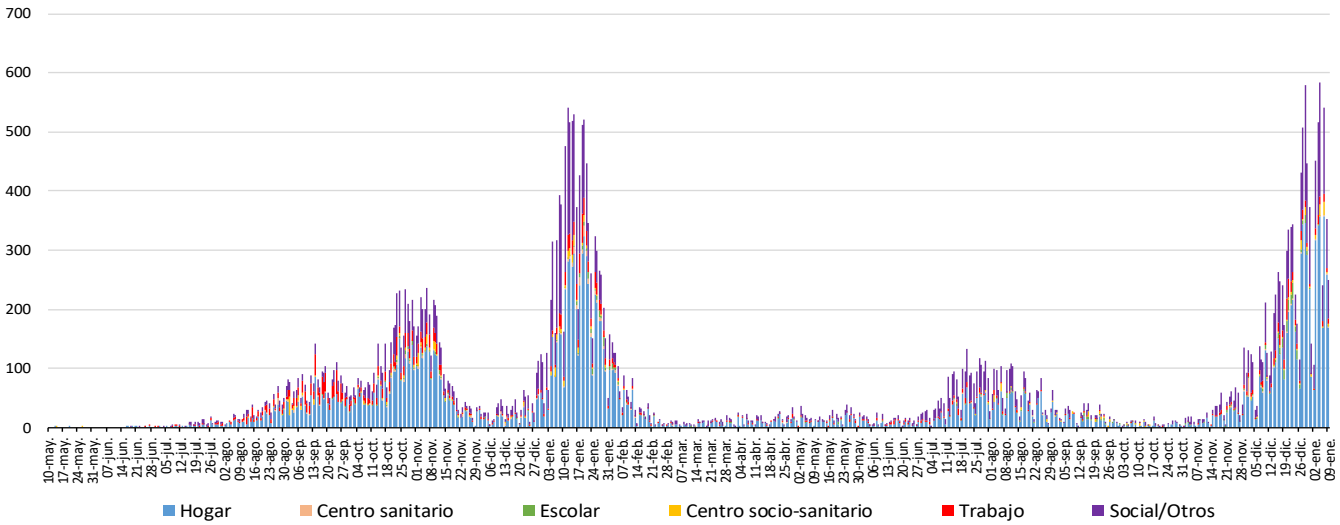
El total de casos autóctonos con vínculo epidemiológico constatado (contacto con un caso confirmado) es de 40038 sobre 67190 (68,5%).

De estos 40038 casos **con vínculo epidemiológico constatado**, 721 (1,8%) están relacionados con centros socio-sanitarios, 380 (0,9%) son casos con contagio centros sanitarios, 23229 (57,3%) corresponden a contagios en el hogar, 2909 (7,2%) han sido laborales, 660 (1,6%) escolares y en 12139 casos (29,9%) el contagio procede de otros ámbitos, principalmente social/ocio. En el resto de casos (1,3%) no consta el ámbito.

En el apartado de centros socio-sanitarios hemos incluido a los trabajadores y residentes.



Figura 4. Casos confirmados COVID-19 autóctonos con vínculo epidemiológico según origen de contagio y fecha de confirmación (N=40038). Municipio de Murcia 2020-22

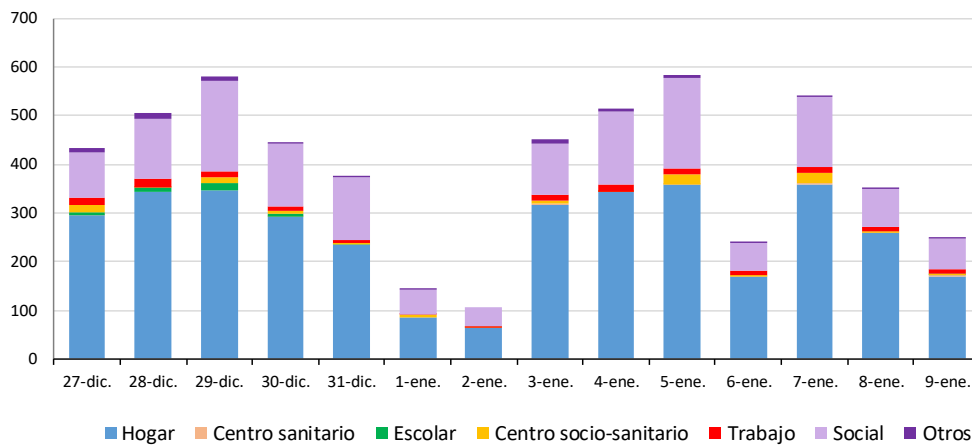


Fuente: Servicio de Epidemiología. D. G. Salud Pública y Adicciones

En la Figura 4, los casos autóctonos con vínculo epidemiológico según origen de contagio más predominante han sido hogar y otros ámbitos (principalmente social/ocio).

En las dos últimas semanas, para los casos con vínculo epidemiológico constatado, 99 (1,7%) han sido en centros socio-sanitarios, 3630 (64,1%) en el hogar, 137 (2,4%) en el ámbito laboral, 11 (0,2%) en centros sanitarios, 37 (0,7%) de origen escolar, 1545 (27,3%) en el ámbito social y 62 (1,1%) en otros ámbitos. Para el resto (2,4%) no consta el ámbito.

Figura 5. Casos confirmados COVID-19 por grupos de edad y situación clínica semanas 52 y 1 de 2022 (N=5658). Municipio de Murcia



Fuente: Servicio de Epidemiología. D. G. Salud Pública y Adicciones



Región de Murcia
Consejería de Salud

Dirección General de Salud
Pública y Adicciones

Servicio de Epidemiología

Ronda Levante, 11
30008 Murcia



UNIÓN EUROPEA

Según la Figura 5, los ámbitos predominantes en las dos últimas semanas han sido el hogar y en el ámbito social/ocio.



3. CASOS SEGÚN ZONA BÁSICA

Los casos por PCR/Ag positivo según zona básica de salud de pertenencia se muestran en la tabla 1.

Tabla 1. Casos confirmados COVID-19 desde 10 mayo 2020 hasta 9 de enero 2022 por zona básica de residencia (N=67190). Municipio de Murcia

| Zona Básica Salud | Población | Casos acum. | IA* | Defunc. | PCR/Ag+ Semanas 52 y 1 | | PCR/Ag+ con FIS Semanas 52 y 1 | | PCR/Ag+ Semana 1 | | Casos PCR/Ag+ con FIS Semana 1 | |
|--------------------------------|---------------|--------------|----------------|------------|------------------------|---------------|--------------------------------|---------------|------------------|---------------|--------------------------------|--------------|
| | | | | | Casos | IA* | Casos | IA* | Casos | IA* | Casos | IA* |
| Murcia / Algezares | 13191 | 1741 | 13198,4 | 13 | 423 | 3206,7 | 195 | 1478,3 | 286 | 2168,1 | 85 | 644,4 |
| Murcia / Aljucer | 7778 | 1072 | 13782,5 | 10 | 244 | 3137,1 | 107 | 1375,7 | 162 | 2082,8 | 47 | 604,3 |
| Murcia / Alquerías | 14816 | 1800 | 12149,0 | 12 | 351 | 2369,1 | 146 | 985,4 | 234 | 1579,4 | 72 | 486,0 |
| Murcia / Barrio de El Carmen | 16854 | 2762 | 16387,8 | 15 | 521 | 3091,3 | 254 | 1507,1 | 324 | 1922,4 | 89 | 528,1 |
| Murcia / Beniaján | 29061 | 3643 | 12535,7 | 26 | 639 | 2198,8 | 279 | 960,0 | 425 | 1462,4 | 118 | 406,0 |
| Murcia / Cabezo de Torres | 22100 | 2886 | 13058,8 | 10 | 658 | 2977,4 | 311 | 1407,2 | 444 | 2009,0 | 121 | 547,5 |
| Murcia / Campo de Cartagena | 12193 | 1277 | 10473,2 | 9 | 291 | 2386,6 | 138 | 1131,8 | 208 | 1705,9 | 78 | 639,7 |
| Murcia / Centro | 19735 | 2948 | 14937,9 | 22 | 621 | 3146,7 | 277 | 1403,6 | 404 | 2047,1 | 139 | 704,3 |
| Murcia / El Palmar | 24266 | 3792 | 15626,8 | 32 | 664 | 2736,3 | 248 | 1022,0 | 402 | 1656,6 | 94 | 387,4 |
| Murcia / El Ranero | 12642 | 1835 | 14515,1 | 21 | 435 | 3440,9 | 176 | 1392,2 | 286 | 2262,3 | 79 | 624,9 |
| Murcia / Espinardo | 26919 | 3469 | 12886,8 | 20 | 709 | 2633,8 | 306 | 1136,7 | 478 | 1775,7 | 143 | 531,2 |
| Murcia / Floridabanca | 10772 | 1716 | 15930,2 | 8 | 356 | 3304,9 | 166 | 1541,0 | 249 | 2311,5 | 78 | 724,1 |
| Murcia / Infante Juan Manuel | 18358 | 2834 | 15437,4 | 26 | 589 | 3208,4 | 279 | 1519,8 | 379 | 2064,5 | 126 | 686,3 |
| Murcia / La Alberca | 19336 | 2674 | 13829,1 | 27 | 619 | 3201,3 | 258 | 1334,3 | 406 | 2099,7 | 118 | 610,3 |
| Murcia / La Ñora | 13351 | 1824 | 13661,9 | 13 | 416 | 3115,9 | 206 | 1543,0 | 278 | 2082,2 | 90 | 674,1 |
| Murcia / Llano de Brujas | 13450 | 1673 | 12438,7 | 13 | 275 | 2044,6 | 113 | 840,1 | 189 | 1405,2 | 49 | 364,3 |
| Murcia / Monteagudo | 14497 | 1537 | 10602,2 | 21 | 342 | 2359,1 | 149 | 1027,8 | 240 | 1655,5 | 66 | 455,3 |
| Murcia / Nonduermas | 12942 | 1531 | 11829,7 | 12 | 336 | 2596,2 | 141 | 1089,5 | 213 | 1645,8 | 57 | 440,4 |
| Murcia / Puente Tocinos | 16741 | 2793 | 16683,6 | 15 | 538 | 3213,7 | 231 | 1379,8 | 367 | 2192,2 | 102 | 609,3 |
| Murcia / San Andrés | 26759 | 4042 | 15105,2 | 26 | 777 | 2903,7 | 335 | 1251,9 | 517 | 1932,1 | 144 | 538,1 |
| Murcia / Sangonera la Verde | 12508 | 1802 | 14406,8 | 12 | 385 | 3078,0 | 169 | 1351,1 | 267 | 2134,6 | 79 | 631,6 |
| Murcia / Santa María de Gracia | 12355 | 1725 | 13962,0 | 16 | 372 | 3010,9 | 167 | 1351,7 | 272 | 2201,5 | 70 | 566,6 |
| Murcia / Santiago El Mayor | 27707 | 3711 | 13393,7 | 17 | 807 | 2912,6 | 340 | 1227,1 | 521 | 1880,4 | 171 | 617,2 |
| Murcia / Santiago y Zairaiche | 16990 | 2030 | 11948,2 | 8 | 559 | 3290,2 | 275 | 1618,6 | 356 | 2095,4 | 109 | 641,6 |
| Murcia / Vista Alegre** | 32837 | 2369 | 7214,4 | 11 | 467 | 1422,2 | 210 | 639,5 | 300 | 913,6 | 68 | 207,1 |
| Murcia / Vistabella | 14978 | 2318 | 15476,0 | 27 | 418 | 2790,8 | 205 | 1368,7 | 258 | 1722,5 | 81 | 540,8 |
| Murcia / Zarandona | 6974 | 947 | 13579,0 | 11 | 204 | 2925,2 | 99 | 1419,6 | 114 | 1634,6 | 30 | 430,2 |
| Otras zonas / Descon. | | 4439 | | 43 | 1067 | | 535 | | 650 | | 219 | |
| Total | 459403 | 67190 | 14625,5 | 496 | 14083 | 3065,5 | 6315 | 1374,6 | 9229 | 2008,9 | 2722 | 592,5 |

*Incidencia Acumulada por 100.000 habitantes FIS: fecha de inicio de síntomas

** Esta zona básica incluye casos y población de otra que tiene asignada

Fuente: Servicio de Epidemiología. D.G. Salud Pública y Adicciones

Como se muestra en la Tabla 1, desde el 10 de mayo de 2020 hasta la última semana epidemiológica completa, se han registrado 496 defunciones, de las cuales 297 corresponden a hombres (59,9%) y 199 a mujeres (40,1%). Según edad, el 89,3% de estas defunciones se han registrado en mayores de 65 años.



4. CASOS SEGÚN GRUPO DE EDAD Y SEXO

La mediana de edad en los casos confirmados con edad conocida es 38 años (37 en hombres y 38 en mujeres) y el 52,3% de los casos confirmados son mujeres. La distribución por edad y sexo se presenta en la Tabla 2.

Tabla 2. Casos confirmados COVID-19 desde 10 de mayo 2020 hasta 9 de enero 2022 por edad y sexo (N=67187). Municipio de Murcia

| Grupos de edad | Total PCR/Ag+ desde 10 mayo 2020 | | | Hombres PCR/Ag+ desde 10 mayo 2020 | | | Mujeres PCR/Ag+ desde 10 mayo 2020 | | | Ambos sexos PCR/Ag+ Semanas 52 y 1 | | | Ambos sexos PCR/Ag+ Semana 1 | | |
|----------------|----------------------------------|---------------|----------------|------------------------------------|---------------|---------------|------------------------------------|---------------|----------------|------------------------------------|---------------|---------------|------------------------------|---------------|---------------|
| | Casos acum. | % | IA* | Casos acum. | % | IA* | Casos acum. | % | IA* | Casos | % | IA* | Casos | % | IA* |
| < 2 años | 6176 | 9,2% | 70599,0 | 2979 | 9,3% | 66704,0 | 3197 | 9,1% | 74661,4 | 4817 | 34,2% | 55064,0 | 4164 | 45,1% | 47599,5 |
| 2-4 | 1488 | 2,2% | 10484,0 | 718 | 2,2% | 9919,9 | 770 | 2,2% | 11071,2 | 141 | 1,0% | 993,4 | 52 | 0,6% | 366,4 |
| 5-14 | 7024 | 10,5% | 13177,0 | 3592 | 11,2% | 13121,0 | 3432 | 9,8% | 13236,1 | 1005 | 7,1% | 1885,4 | 423 | 4,6% | 793,5 |
| 15-29 | 14329 | 21,3% | 18013,0 | 6813 | 21,2% | 16670,7 | 7516 | 21,4% | 19431,2 | 1978 | 14,0% | 2486,5 | 967 | 10,5% | 1215,6 |
| 30-39 | 9270 | 13,8% | 14771,3 | 4454 | 13,9% | 14173,9 | 4816 | 13,7% | 15370,4 | 1098 | 7,8% | 1749,6 | 533 | 5,8% | 849,3 |
| 40-49 | 10319 | 15,4% | 13398,0 | 4796 | 15,0% | 12371,0 | 5523 | 15,7% | 14438,8 | 1421 | 10,1% | 1845,0 | 709 | 7,7% | 920,6 |
| 50-59 | 9184 | 13,7% | 13817,2 | 4367 | 13,6% | 13510,1 | 4817 | 13,7% | 14107,9 | 2184 | 15,5% | 3285,8 | 1489 | 16,1% | 2240,2 |
| 60-69 | 4914 | 7,3% | 10921,5 | 2425 | 7,6% | 11594,5 | 2489 | 7,1% | 10336,8 | 829 | 5,9% | 1842,5 | 523 | 5,7% | 1162,4 |
| 70-79 | 2562 | 3,8% | 8264,8 | 1197 | 3,7% | 8756,4 | 1365 | 3,9% | 7877,0 | 368 | 2,6% | 1187,1 | 228 | 2,5% | 735,5 |
| >= 80 | 1921 | 2,9% | 8988,4 | 724 | 2,3% | 9187,8 | 1197 | 3,4% | 8871,9 | 242 | 1,7% | 1132,3 | 141 | 1,5% | 659,7 |
| Total | 67187 | 100,0% | 14624,9 | 32065 | 100,0% | 4289,0 | 35122 | 100,0% | 14979,1 | 14083 | 100,0% | 3065,5 | 9229 | 100,0% | 2008,9 |

*Incidencia acumulada por 100.000 habitantes

Fuente: Servicio de Epidemiología. D.G. Salud Pública y Adicciones.

El porcentaje de casos menores de 15 años es del 21,9%.

En las dos últimas semanas el porcentaje de casos jóvenes de 15-29 años representa el 14,0% y en los menores de 15 años es el 42,3%. Por otra parte, el porcentaje de casos de 60 o más años es el 10,2% en los últimos 14 días, frente al 14,0% de los casos acumulados.

5. CASOS SEGÚN GRUPO DE EDAD, SITUACIÓN CLÍNICA Y DEFUNCIONES

Se ha registrado la hospitalización en algún momento durante su enfermedad (no los hospitalizados a día de hoy) de 3505 casos de los 67190 encuestados (5,2%), con un 6,0% de hospitalizaciones en hombres y un 4,5% en mujeres. La media de edad en el conjunto de hospitalizados es de 62 años y mediana de 63 años.

La mediana de tiempo de hospitalización, excluyendo fallecidos, es de 8 días (P25: 4, P75: 15) y la de estancia en UCI de 8 días (P25: 6, P75: 17).

En la Tabla 3 y Figura 6 se muestra la distribución de los casos según si presentan o no síntomas por grupos de edad y el total.

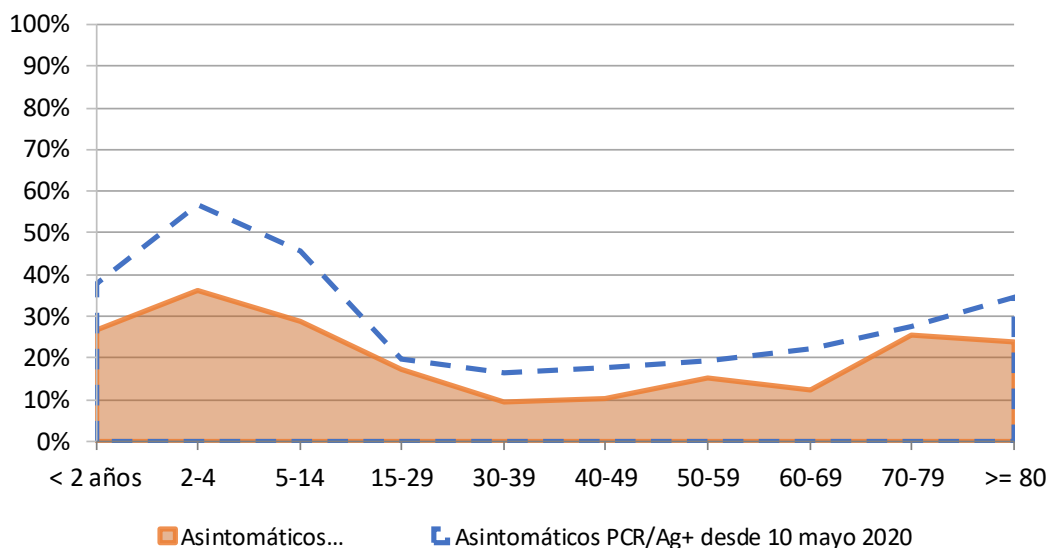
Tabla 3. Casos confirmados COVID-19 desde 10 de mayo 2020 hasta 9 de enero 2022 según presencia de síntomas y grupos de edad (N=60667). Municipio de Murcia

| Edad | Asintomáticos PCR/Ag+ desde 10 mayo 2020 | | Síntomáticos PCR/Ag+ desde 10 mayo 2020 | | Asintomáticos PCR/Ag+ Semanas 52 y 1 | | Síntomáticos PCR/Ag+ Semanas 52 y 1 | |
|--------------|--|--------------|---|--------------|--------------------------------------|--------------|-------------------------------------|--------------|
| | Casos acum. | %* | Casos acum. | %* | Casos | %* | Casos | %* |
| < 2 años | 337 | 34,8% | 631 | 65,2% | 21 | 23,1% | 70 | 76,9% |
| 2-4 | 764 | 51,7% | 715 | 48,3% | 40 | 28,8% | 99 | 71,2% |
| 5-14 | 2836 | 40,9% | 4097 | 59,1% | 259 | 26,2% | 728 | 73,8% |
| 15-29 | 2487 | 17,8% | 11494 | 82,2% | 207 | 10,8% | 1707 | 89,2% |
| 30-39 | 1306 | 14,5% | 7727 | 85,5% | 83 | 7,8% | 975 | 92,2% |
| 40-49 | 1547 | 15,3% | 8532 | 84,7% | 126 | 9,2% | 1251 | 90,8% |
| 50-59 | 1353 | 15,1% | 7631 | 84,9% | 139 | 6,6% | 1976 | 93,4% |
| 60-69 | 966 | 20,1% | 3851 | 79,9% | 101 | 12,7% | 694 | 87,3% |
| 70-79 | 683 | 27,2% | 1832 | 72,8% | 93 | 26,5% | 258 | 73,5% |
| >= 80 | 645 | 34,3% | 1233 | 65,7% | 76 | 32,5% | 158 | 67,5% |
| Total | 12924 | 21,3% | 47743 | 78,7% | 1145 | 12,6% | 7916 | 87,4% |

*Porcentaje de asintomáticos por grupos de edad

Fuente: Servicio de Epidemiología. D.G. Salud Pública y Adicciones.

Figura 6. Porcentaje de asintomáticos confirmados COVID-19 desde 10 de mayo 2020 hasta 9 de enero 2022 por edad (N=60667). Municipio de Murcia



Fuente: Servicio de Epidemiología. D.G. Salud Pública y Adicciones.

La distribución de casos acumulados por edad, situación clínica y defunciones se presenta en la Tabla 4.

Tabla 4. Casos confirmados COVID-19 desde 10 de mayo 2020 hasta 9 de enero 2022 acumulados por grupos de edad y situación clínica (N=4001). Municipio de Murcia

| Grupos de edad | Hospitalizados PCR/Ag+ desde 10 mayo 2020 | | | UCI PCR/Ag+ desde 10 mayo 2020 | | | Defunciones PCR/Ag+ desde 10 mayo 2020 | | | |
|----------------|---|---------------|--------------|--------------------------------|---------------|-------------|--|---------------|-----------------|--------------|
| | Casos acum. | % | IA* | Casos acum. | % | IA* | Casos acum. | % | Letalidad (%)** | IA* |
| < 2 años | 24 | 0,7% | 274,3 | 0 | 0,0% | 0,0 | 0 | 0,0% | 0,0% | 0,0 |
| 2-4 | 7 | 0,2% | 49,3 | 0 | 0,0% | 0,0 | 0 | 0,0% | 0,0% | 0,0 |
| 5-14 | 14 | 0,4% | 26,3 | 2 | 0,5% | 3,8 | 0 | 0,0% | 0,0% | 0,0 |
| 15-29 | 137 | 3,9% | 172,2 | 10 | 2,6% | 12,6 | 1 | 0,2% | 0,0% | 1,3 |
| 30-39 | 278 | 7,9% | 443,0 | 27 | 7,0% | 43,0 | 3 | 0,6% | 0,0% | 4,8 |
| 40-49 | 460 | 13,1% | 597,3 | 46 | 11,9% | 59,7 | 6 | 1,2% | 0,1% | 7,8 |
| 50-59 | 613 | 17,5% | 922,2 | 88 | 22,7% | 132,4 | 21 | 4,2% | 0,2% | 31,6 |
| 60-69 | 642 | 18,3% | 1426,9 | 112 | 28,9% | 248,9 | 53 | 10,7% | 1,1% | 117,8 |
| 70-79 | 622 | 17,7% | 2006,5 | 86 | 22,2% | 277,4 | 130 | 26,2% | 5,1% | 419,4 |
| >= 80 | 708 | 20,2% | 3312,7 | 17 | 4,4% | 79,5 | 282 | 56,9% | 14,7% | 1319,5 |
| Total | 3505 | 100,0% | 762,9 | 388 | 100,0% | 84,5 | 496 | 100,0% | 0,7% | 108,0 |

*Incidencia acumulada por 100.000 habitantes ** Defunciones / casos confirmados

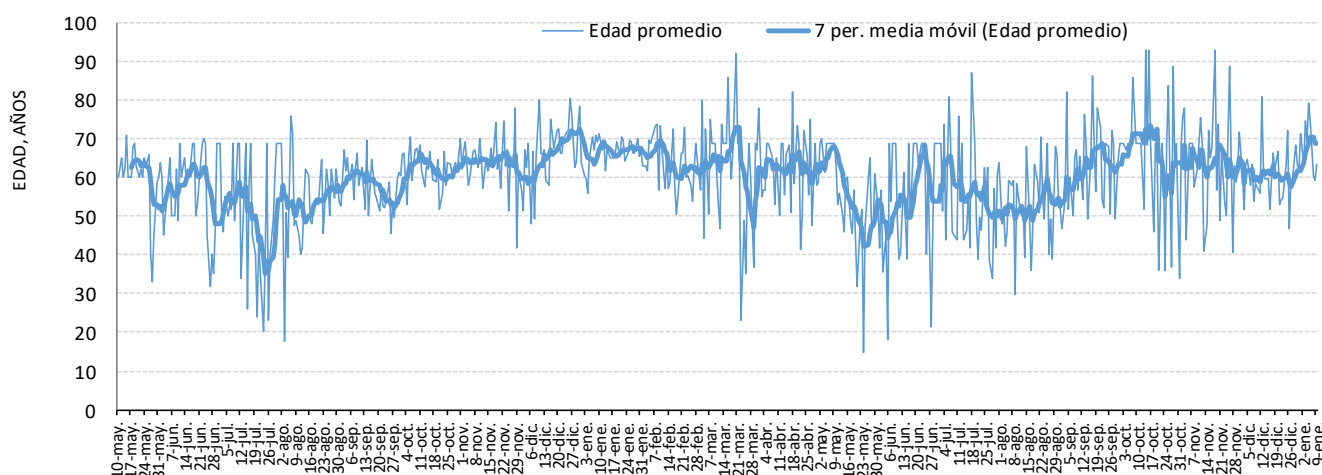
Fuente: Servicio de Epidemiología. D.G. Salud Pública y Adicciones

La mediana de tiempo desde la fecha de inicio de síntomas hasta el ingreso hospitalario en aquellos pacientes hospitalizados que no estaban previamente ingresados ha sido de 7 días (P25: 3, P75: 9).

La mediana de tiempo desde la fecha de inicio de síntomas hasta el ingreso en UCI en aquellos pacientes hospitalizados que no estaban previamente ingresados ha sido de 9 días (P25: 6, P75: 11).

La evolución desde el 11 de mayo de 2020 de la media de edad en casos confirmados con ingreso hospitalario según fecha de ingreso se recoge en la Figura 7.

Figura 7. Media de edad según fecha de ingreso hospitalario y media móvil de edad en 7 días, desde 11 de mayo de 2020 hasta 9 de enero 2022. Municipio de Murcia



Fuente: Servicio de Epidemiología. D.G. Salud Pública y Adicciones



En las dos últimas semanas y en las últimas cuatro, la situación clínica de los casos registrados según grupos de edad está recogida en la Tabla 5 y 6 respectivamente.

Tabla 5. Casos confirmados COVID-19 por grupos de edad y situación clínica semanas 52 y 1 de 2021 (N=144). Municipio de Murcia

| Grupos de edad | Hospitalizados PCR/Ag+ Semanas 52 y 1 | | | UCI PCR/Ag+ Semanas 52 y 1 | | | Defunciones PCR/Ag+ Semanas 52 y 1*** | | | |
|----------------|---------------------------------------|---------------|-------------|----------------------------|---------------|------------|---------------------------------------|---------------|-----------------|------------|
| | Casos | % | IA* | Casos | % | IA* | Casos | % | Letalidad (%)** | IA* |
| < 2 años | 1 | 0,7% | 11,4 | 0 | 0,0% | 0,0 | 0 | 0,0% | 0,0% | 0,0 |
| 2-4 | 0 | 0,0% | 0,0 | 0 | 0,0% | 0,0 | 0 | 0,0% | 0,0% | 0,0 |
| 5-14 | 0 | 0,0% | 0,0 | 0 | 0,0% | 0,0 | 0 | 0,0% | 0,0% | 0,0 |
| 15-29 | 2 | 1,5% | 2,5 | 0 | 0,0% | 0,0 | 0 | 0,0% | 0,0% | 0,0 |
| 30-39 | 7 | 5,1% | 11,2 | 1 | 6,7% | 1,6 | 0 | 0,0% | 0,0% | 0,0 |
| 40-49 | 12 | 8,8% | 15,6 | 3 | 20,0% | 3,9 | 0 | 0,0% | 0,0% | 0,0 |
| 50-59 | 14 | 10,3% | 21,1 | 1 | 6,7% | 1,5 | 0 | 0,0% | 0,0% | 0,0 |
| 60-69 | 31 | 22,8% | 68,9 | 4 | 26,7% | 8,9 | 0 | 0,0% | 0,0% | 0,0 |
| 70-79 | 26 | 19,1% | 83,9 | 4 | 26,7% | 12,9 | 3 | 37,5% | 0,8% | 9,7 |
| >= 80 | 43 | 31,6% | 201,2 | 2 | 13,3% | 9,4 | 5 | 62,5% | 2,1% | 23,4 |
| Total | 136 | 100,0% | 29,6 | 15 | 100,0% | 3,3 | 8 | 100,0% | 0,1% | 1,7 |

*Incidencia acumulada por 100.000 habitantes ** Defunciones / casos confirmados

*** Incluye únicamente a casos confirmados con fecha de diagnóstico dentro de las semanas señaladas

Fuente: Servicio de Epidemiología. D.G. Salud Pública y Adicciones

Tabla 6. Casos confirmados COVID-19 por grupos de edad y situación clínica últimas 4 semanas* (N=305). Municipio de Murcia**

| Grupos de edad | Hospitalizados PCR/Ag+ últimas 4 semanas | | | UCI PCR/Ag+ últimas 4 semanas | | | Defunciones PCR/Ag+ últimas 4 semanas | | | |
|----------------|--|---------------|-------------|-------------------------------|---------------|------------|---------------------------------------|---------------|-----------------|------------|
| | Casos | % | IA* | Casos | % | IA* | Casos | % | Letalidad (%)** | IA* |
| < 2 años | 2 | 0,7% | 22,9 | 0 | 0,0% | 0,0 | 0 | 0,0% | 0,0% | 0,0 |
| 2-4 | 2 | 0,7% | 14,1 | 0 | 0,0% | 0,0 | 0 | 0,0% | 0,0% | 0,0 |
| 5-14 | 1 | 0,4% | 1,9 | 0 | 0,0% | 0,0 | 0 | 0,0% | 0,0% | 0,0 |
| 15-29 | 6 | 2,1% | 7,5 | 0 | 0,0% | 0,0 | 0 | 0,0% | 0,0% | 0,0 |
| 30-39 | 21 | 7,4% | 33,5 | 4 | 9,5% | 6,4 | 0 | 0,0% | 0,0% | 0,0 |
| 40-49 | 43 | 15,1% | 55,8 | 7 | 16,7% | 9,1 | 0 | 0,0% | 0,0% | 0,0 |
| 50-59 | 35 | 12,3% | 52,7 | 7 | 16,7% | 10,5 | 2 | 9,5% | 0,1% | 3,0 |
| 60-69 | 65 | 22,9% | 144,5 | 15 | 35,7% | 33,3 | 2 | 9,5% | 0,2% | 4,4 |
| 70-79 | 45 | 15,8% | 145,2 | 7 | 16,7% | 22,6 | 4 | 19,0% | 0,8% | 12,9 |
| >= 80 | 64 | 22,5% | 299,5 | 2 | 4,8% | 9,4 | 13 | 61,9% | 4,2% | 60,8 |
| Total | 284 | 100,0% | 61,8 | 42 | 100,0% | 9,1 | 21 | 100,0% | 0,1% | 4,6 |

*Incidencia acumulada por 100.000 hab. ** Defunciones / casos confirmados

*** Incluye casos confirmados con fecha de diagnóstico dentro de las últimas 4 semanas en lugar de 2, porque la historia natural de la enfermedad no posibilita analizar el ingreso hospitalario/defunción en los casos confirmados en solo las 2 últimas semanas.

Fuente: Servicio de Epidemiología. D.G. Salud Pública y Adicciones



Los casos hospitalizados acumulados desde el 10 de mayo de 2020 se han distribuido según hospital donde se ha producido el ingreso tal como muestra la Tabla 7.

Tabla 7. Distribución porcentual de casos confirmados acumulados COVID-19 desde 10 de mayo 2020 hasta 9 de enero 2022 hospitalizados según hospital (N=3505).

Municipio de Murcia

| Hospital | % |
|--|---------------|
| REINA SOFÍA, HOSPITAL GENERAL UNIVERSITARIO | 41,5% |
| VIRGEN DE LA ARRIXACA, HOSPITAL UNIVERSITARIO | 36,7% |
| MORALES MESEGUER, HOSPITAL GENERAL UNIVERSITARIO | 15,6% |
| VIRGEN DE LA VEGA, CLÍNICA | 1,7% |
| LOS ARCOS, HOSPITAL | 0,9% |
| HOSPITAL QUIRONSAUD MURCIA | 0,5% |
| SANTA LUCÍA, HOSPITAL DE | 0,5% |
| STª MARIA DEL ROSELL, HOSPITAL GENERAL | 0,5% |
| MOLINA, HOSPITAL DE | 0,5% |
| LA VEGA LORENZO GUIRAO, HOSPITAL DE | 0,4% |
| CLÍNICA VIRGEN DE LA CARIDAD | 0,3% |
| VIRGEN DEL CASTILLO, HOSPITAL | 0,3% |
| RAFAEL MENDEZ, HOSPITAL | 0,2% |
| RESTO | 0,4% |
| Total | 100,0% |

Fuente: Servicio de Epidemiología. D.G. Salud Pública y Adicciones.

6. CASOS EN PROFESIONALES SANITARIOS

En los casos confirmados de profesionales sanitarios se incluye a todos ellos independientemente de si el contagio ha sido en relación a su actividad laboral o sin relación con dicha actividad (extra-laboral).

En la Tabla 8 se recoge información sobre la categoría profesional de los casos que son profesionales sanitarios.

Tabla 8. Casos confirmados COVID-19 desde 10 de mayo hasta 9 de enero 2022 según ocupación en profesionales sanitarios (N=2729*). Municipio de Murcia

| Ocupación** | Casos acum. | % |
|---------------------|-------------|-------------|
| ENFERMERO/A | 676 | 24,8% |
| AUXILIAR ENFERMERÍA | 518 | 19,0% |
| MÉDICO/A | 430 | 15,8% |
| DESCONOCIDA | 129 | 4,7% |
| TÉCNICO/A SANITARIO | 124 | 4,5% |
| CELADOR/A | 101 | 3,7% |
| FISIOTERAPEUTA | 101 | 3,7% |
| FARMACÉUTICO/A | 65 | 2,4% |
| RESTO | 585 | 21,4% |
| Total | 2729 | 100% |

*Esta cifra incluye todos los casos de profesionales sanitarios, independientemente de si el contagio ha sido en relación a su actividad laboral o sin relación con dicha actividad (extra-laboral).

** Auxiliar Enfermería incluye tanto los casos de auxiliares de enfermería como a los auxiliares de clínica

Fuente: Servicio de Epidemiología. D.G. Salud Pública y Adicciones.