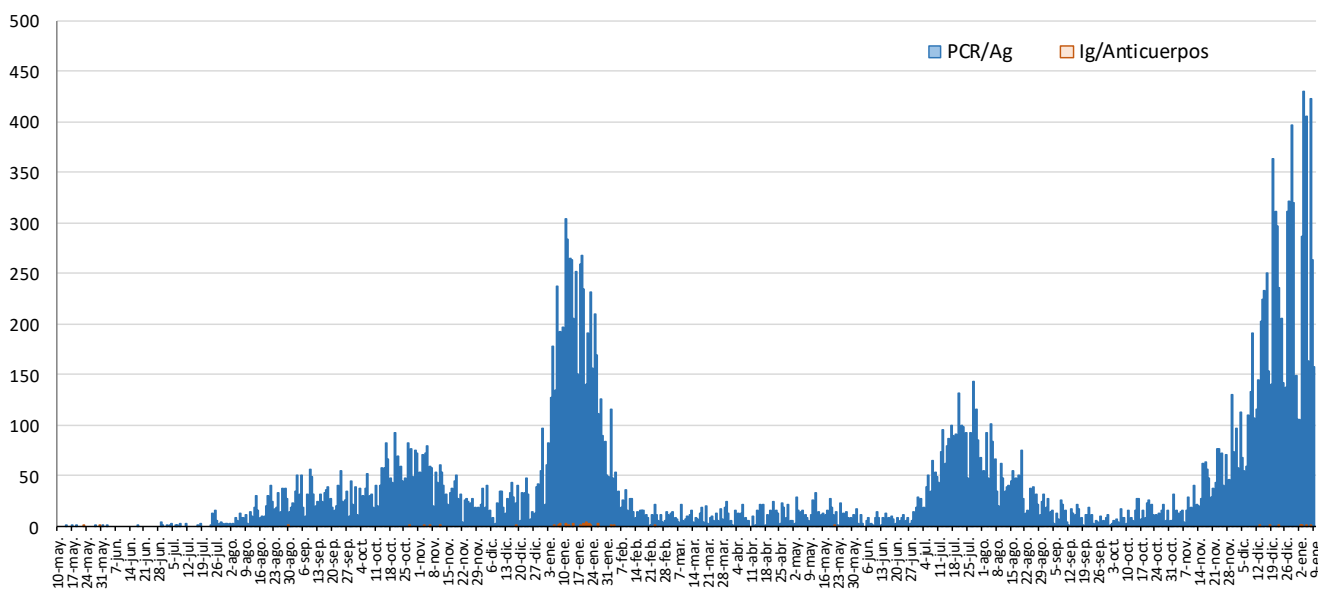


INFORME EPIDEMIOLÓGICO SEMANAL COVID-19 MUNICIPIO DE CARTAGENA **A 12 DE ENERO 2022**

Los datos que se presentan a continuación son aquellos sobre los que se tiene información epidemiológica detallada y corresponden a los casos confirmados acumulados por pruebas diagnósticas a partir del 10 de mayo hasta la última semana epidemiológica completa (semana nº 1, del 03/01/2022 al 09/01/2022), que suman un total de 27649 casos. También se presentan los casos en la última y dos últimas semanas epidemiológicas (semanas 52 y 1).

Figura 1. Casos confirmados COVID-19 por tipo prueba (N=26052). Municipio de Cartagena 2020-22

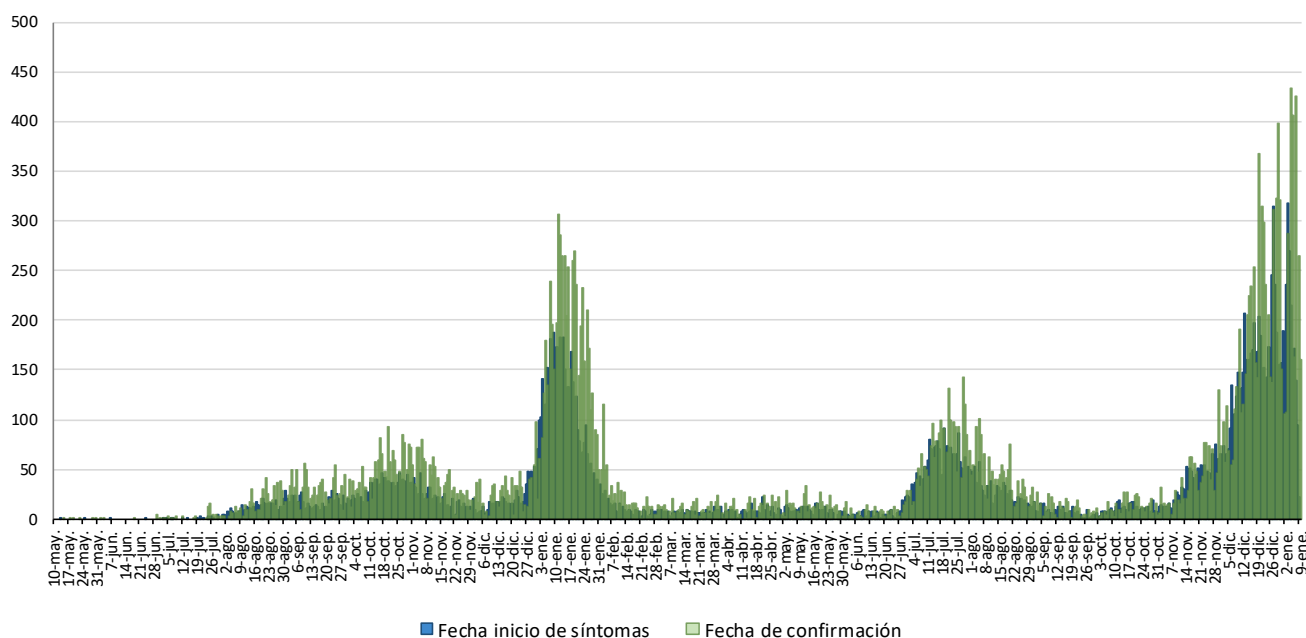


Fuente: Servicio de Epidemiología. D.G. Salud Pública y Adicciones.

1. NÚMERO DE CASOS CONFIRMADOS POR FECHA DE INICIO DE SÍNTOMAS Y CONFIRMACIÓN

Los datos que se presentan a continuación son aquellos sobre los que se tiene información epidemiológica detallada según las variables que se presentan.

Figura 2. Casos confirmados COVID-19 por fecha de inicio de síntomas (N=18680) y confirmación (N=26101). Municipio de Cartagena 2020-22



Fuente: Servicio de Epidemiología. D. G. Salud Pública y Adicciones

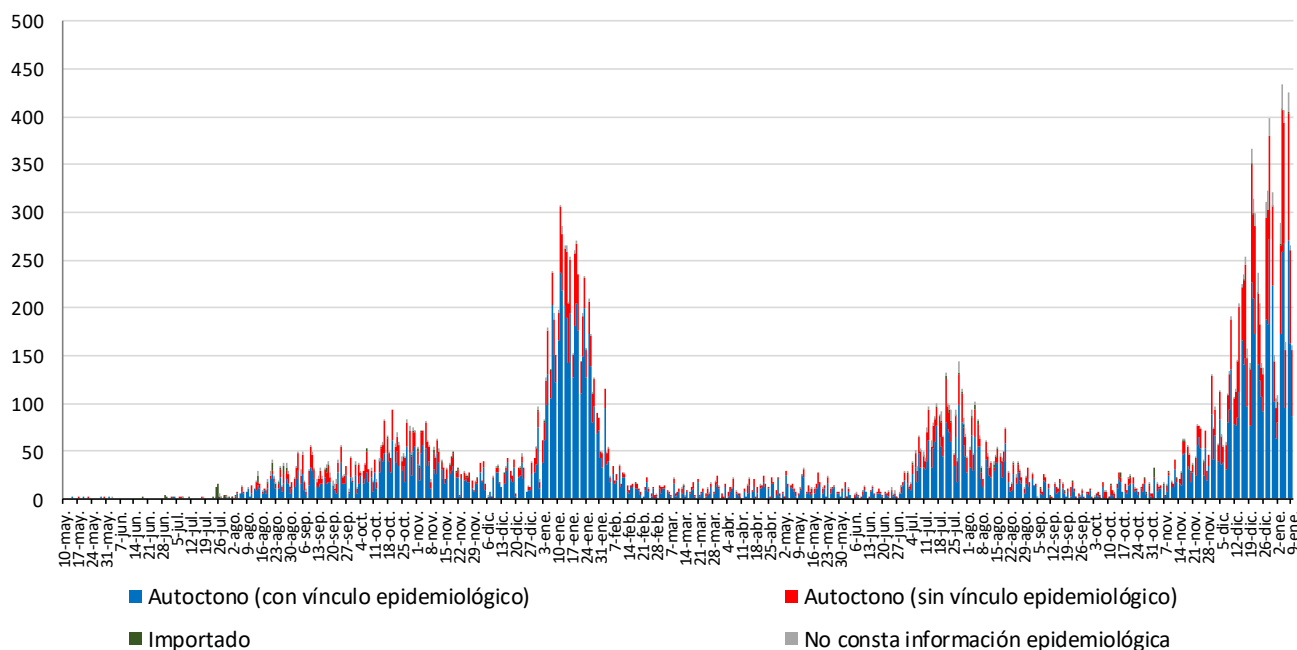
La curva epidémica por fecha de inicio de síntomas (Figura 2) es la que muestra la evolución de la epidemia con la información relativa a los casos confirmados.

Debido al periodo de incubación que es de 1 a 14 días, la curva que corresponde a la Fecha de Inicio de Síntomas (FIS) puede ir modificándose en los últimos 14 días.

2. CASOS SEGÚN EL ORIGEN DEL CONTAGIO

Los casos confirmados según el origen del contagio y fecha de confirmación se presentan en la Figura 3.

Figura 3. Casos confirmados COVID-19 según origen de contagio y fecha de confirmación (N=18680). Municipio de Cartagena 2020-22



Fuente: Servicio de Epidemiología. D. G. Salud Pública y Adicciones

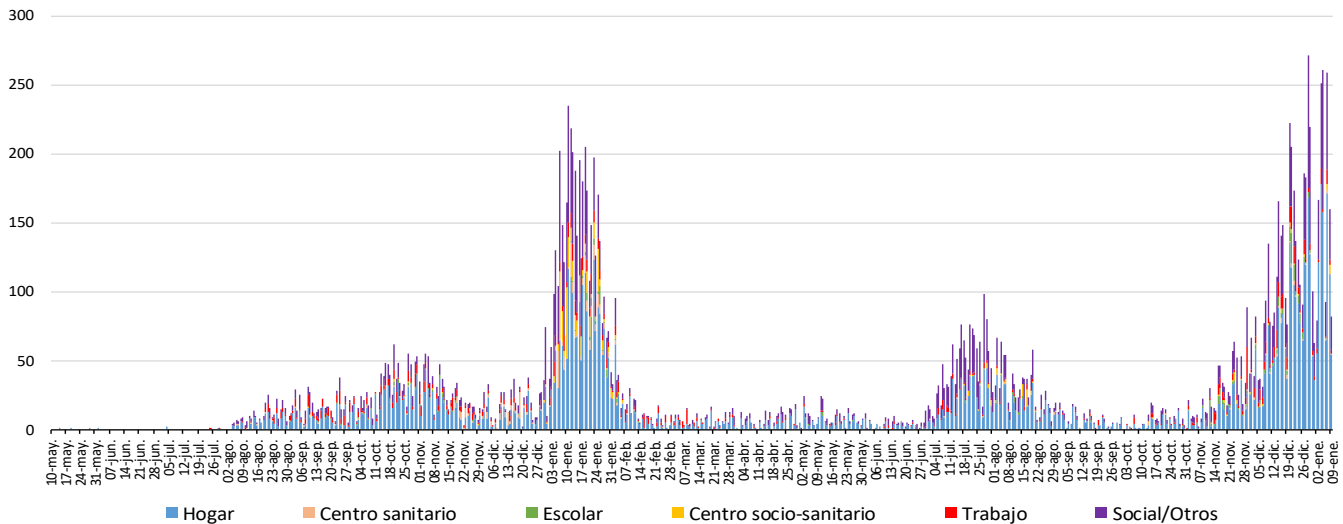
El total de casos autóctonos con vínculo epidemiológico constatado (contacto con un caso confirmado) es de 17446 sobre 27649 (70,1%).

De estos 17446 casos **con vínculo epidemiológico constatado**, 478 (2,7%) están relacionados con centros socio-sanitarios, 370 (2,1%) son casos con contagio centros sanitarios, 9780 (55,4%) corresponden a contagios en el hogar, 1228 (7,0%) han sido laborales, 314 (1,8%) escolares y en 5276 casos (29,9%) el contagio procede de otros ámbitos, principalmente social/ocio. En el resto de casos (1,2%) no consta el ámbito.

En el apartado de centros socio-sanitarios hemos incluido a los trabajadores y residentes.



Figura 4. Casos confirmados COVID-19 autóctonos con vínculo epidemiológico según origen de contagio y fecha de confirmación (N=17446). Municipio de Cartagena 2020-22

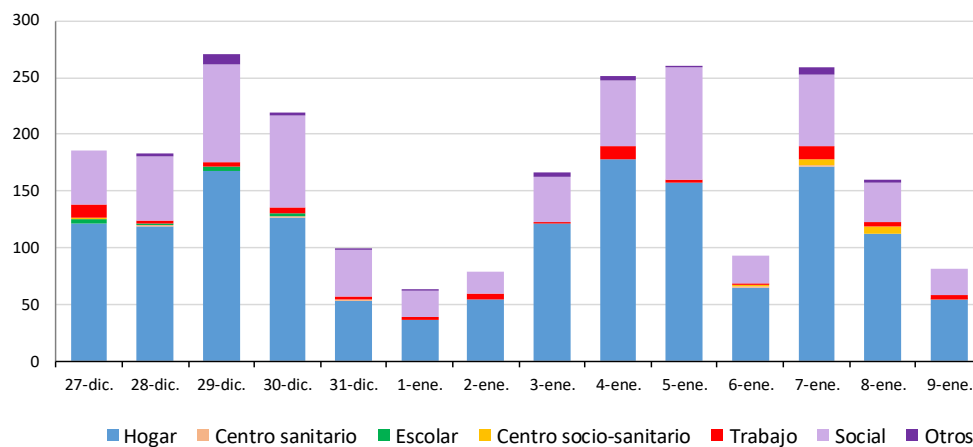


Fuente: Servicio de Epidemiología. D. G. Salud Pública y Adicciones

En la Figura 4, los casos autóctonos con vínculo epidemiológico según origen de contagio más predominante han sido hogar y otros ámbitos (principalmente social/ocio).

En las dos últimas semanas, para los casos con vínculo epidemiológico constatado, 14 (0,6%) han sido en centros socio-sanitarios, 1539 (63,5%) en el hogar, 67 (2,8%) en el ámbito laboral, 7 (0,3%) en centros sanitarios, 11 (0,5%) de origen escolar, 700 (28,9%) en el ámbito social y 36 (1,5%) en otros ámbitos. Para el resto (2,1%) no consta el ámbito.

Figura 5. Casos confirmados COVID-19 por grupos de edad y situación clínica semanas 52 y 1 de 2022 (N=2424). Municipio de Cartagena



Fuente: Servicio de Epidemiología. D. G. Salud Pública y Adicciones

Según la Figura 5, los ámbitos predominantes en las dos últimas semanas han sido el hogar y en el ámbito social/ocio.



3. CASOS SEGÚN ZONA BÁSICA

Los casos por PCR/Ag positivo según zona básica de salud de pertenencia se muestran en la tabla 1.

Tabla 1. Casos confirmados COVID-19 desde 10 mayo 2020 hasta 9 de enero 2022 por zona básica de residencia (N=27649). Municipio de Cartagena

Zona Básica Salud	Población	Casos acum.	IA*	Defunc.	PCR/Ag+ Semanas 52 y 1		PCR/Ag+ con FIS Semanas 52 y 1		PCR/Ag+ Semana 1		Casos PCR/Ag+ con FIS Semana 1	
					Casos	IA*	Casos	IA*	Casos	IA*	Casos	IA*
Cartagena / Casco Antiguo	17956	2279	12692,1	26	451	2511,7	226	1258,6	279	1553,8	91	506,8
Cartagena / Este	25564	3581	14008,0	58	685	2679,5	322	1259,6	443	1732,9	137	535,9
Cartagena / Isaac Peral	22885	2892	12637,1	34	487	2128,0	244	1066,2	344	1503,2	107	467,6
Cartagena / Los Barreros	10505	1149	10937,6	12	200	1903,9	94	894,8	145	1380,3	53	504,5
Cartagena / Los Dolores**	35778	2166	6054,0	15	438	1224,2	237	662,4	292	816,1	108	301,9
Cartagena / Mar Menor	17156	1584	9232,9	16	297	1731,2	152	886,0	212	1235,7	93	542,1
Cartagena / Molinos Marfagones	15823	1742	11009,3	13	408	2578,5	205	1295,6	283	1788,5	93	587,8
Cartagena / Oeste	21848	2609	11941,6	22	550	2517,4	272	1245,0	383	1753,0	121	553,8
Cartagena / Pozo Estrecho	12930	1334	10317,1	8	248	1918,0	137	1059,6	171	1322,5	62	479,5
Cartagena / San Antón	18881	2611	13828,7	30	449	2378,1	226	1197,0	302	1599,5	101	534,9
Cartagena / Santa Ana	19267	2193	11382,2	20	512	2657,4	272	1411,7	348	1806,2	118	612,4
Cartagena / Santa Lucía	10482	1372	13089,1	14	192	1831,7	91	868,2	126	1202,1	44	419,8
Otras zonas / Descon.		2137		25	466		226		304		102	
Total	216108	27649	12794,1	293	5383	2490,9	2704	1251,2	3632	1680,6	1230	569,2

*Incidencia Acumulada por 100.000 habitantes FIS: fecha de inicio de síntomas

** Esta zona básica incluye casos y población de otra que tiene asignada

Fuente: Servicio de Epidemiología. D.G. Salud Pública y Adicciones

Como se muestra en la Tabla 1, desde el 10 de mayo de 2020 hasta la última semana epidemiológica completa, se han registrado 293 defunciones, de las cuales 156 corresponden a hombres (53,2%) y 137 a mujeres (46,8%). Según edad, el 85,3% de estas defunciones se han registrado en mayores de 65 años.



4. CASOS SEGÚN GRUPO DE EDAD Y SEXO

La mediana de edad en los casos confirmados con edad conocida es 37 años (36 en hombres y 38 en mujeres) y el 50,8% de los casos confirmados son mujeres. La distribución por edad y sexo se presenta en la Tabla 2.

Tabla 2. Casos confirmados COVID-19 desde 10 de mayo 2020 hasta 9 de enero 2022 por edad y sexo (N=27649). Municipio de Cartagena

Grupos de edad	Total PCR/Ag+ desde 10 mayo 2020			Hombres PCR/Ag+ desde 10 mayo 2020			Mujeres PCR/Ag+ desde 10 mayo 2020			Ambos sexos PCR/Ag+ Semanas 52 y 1			Ambos sexos PCR/Ag+ Semana 1		
	Casos acum.	%	IA*	Casos acum.	%	IA*	Casos acum.	%	IA*	Casos	%	IA*	Casos	%	IA*
< 2 años	1961	7,1%	49949,1	973	7,2%	49592,3	988	7,0%	50305,5	1567	29,1%	39913,4	1510	41,6%	38461,5
2-4	726	2,6%	10918,9	365	2,7%	10747,9	361	2,6%	11097,4	79	1,5%	1188,1	36	1,0%	541,4
5-14	3165	11,4%	12153,0	1571	11,6%	11729,1	1594	11,3%	12601,8	418	7,8%	1605,0	214	5,9%	821,7
15-29	6125	22,2%	17164,6	3120	22,9%	16857,6	3005	21,4%	17495,3	816	15,2%	2286,7	429	11,8%	1202,2
30-39	3743	13,5%	13317,9	1837	13,5%	12898,5	1906	13,6%	13748,8	479	8,9%	1704,3	217	6,0%	772,1
40-49	4064	14,7%	11565,5	2006	14,8%	10984,6	2058	14,6%	12194,1	631	11,7%	1795,7	342	9,4%	973,3
50-59	3688	13,3%	11927,9	1802	13,3%	11574,3	1886	13,4%	12286,6	781	14,5%	2526,0	532	14,6%	1720,6
60-69	2124	7,7%	9285,7	1070	7,9%	9726,4	1054	7,5%	8877,3	340	6,3%	1486,4	196	5,4%	856,9
70-79	1055	3,8%	6683,6	497	3,7%	7037,7	558	4,0%	6396,9	170	3,2%	1077,0	99	2,7%	627,2
>= 80	998	3,6%	9085,9	357	2,6%	8745,7	641	4,6%	9287,2	102	1,9%	928,6	57	1,6%	518,9
Total	27649	100,0%	12794,1	13598	100,0%	1818,9	14051	100,0%	12934,7	5383	100,0%	2490,9	3632	100,0%	1680,6

*Incidencia acumulada por 100.000 habitantes

Fuente: Servicio de Epidemiología. D.G. Salud Pública y Adicciones.

El porcentaje de casos menores de 15 años es del 21,2%.

En las dos últimas semanas el porcentaje de casos jóvenes de 15-29 años representa el 15,2% y en los menores de 15 años es el 38,3%. Por otra parte, el porcentaje de casos de 60 o más años es el 11,4% en los últimos 14 días, frente al 15,1% de los casos acumulados.

5. CASOS SEGÚN GRUPO DE EDAD, SITUACIÓN CLÍNICA Y DEFUNCIONES

Se ha registrado la hospitalización en algún momento durante su enfermedad (no los hospitalizados a día de hoy) de 1480 casos de los 27649 encuestados (5,4%), con un 6,5% de hospitalizaciones en hombres y un 4,2% en mujeres. La media de edad en el conjunto de hospitalizados es de 62 años y mediana de 63 años.

La mediana de tiempo de hospitalización, excluyendo fallecidos, es de 10 días (P25: 5, P75: 20) y la de estancia en UCI de 9 días (P25: 5, P75: 19).

En la Tabla 3 y Figura 6 se muestra la distribución de los casos según si presentan o no síntomas por grupos de edad y el total.

Tabla 3. Casos confirmados COVID-19 desde 10 de mayo 2020 hasta 9 de enero 2022 según presencia de síntomas y grupos de edad (N=25565). Municipio de Cartagena

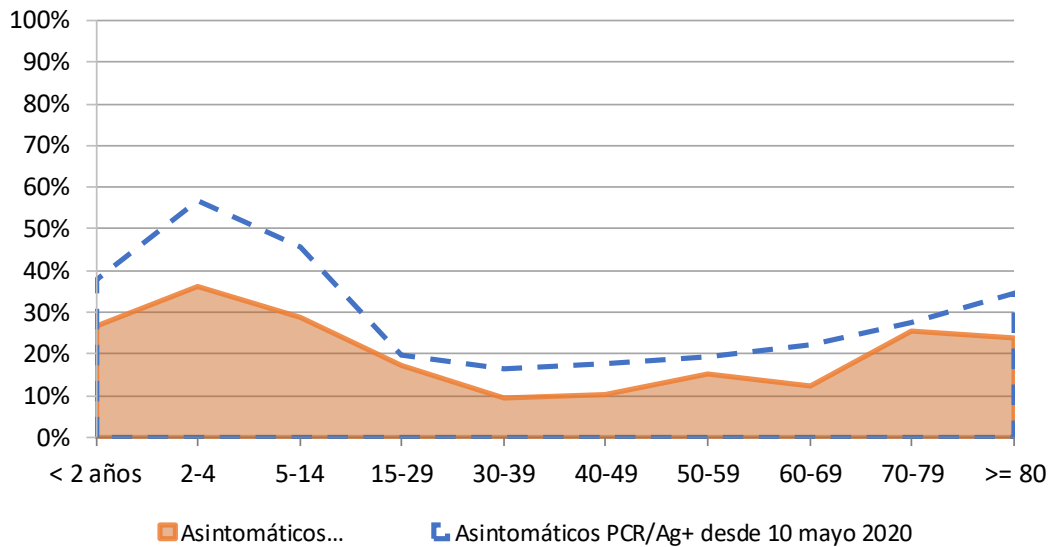
Edad	Asintomáticos PCR/Ag+ desde 10 mayo 2020		Sintomáticos PCR/Ag+ desde 10 mayo 2020		Asintomáticos PCR/Ag+ Semanas 52 y 1		Sintomáticos PCR/Ag+ Semanas 52 y 1	
	Casos acum.	%*	Casos acum.	%*	Casos	%*	Casos	%*
< 2 años	162	39,7%	246	60,3%	7	17,9%	32	82,1%
2-4	373	51,6%	350	48,4%	19	24,1%	60	75,9%
5-14	1373	43,8%	1764	56,2%	91	22,1%	321	77,9%
15-29	1382	22,9%	4645	77,1%	88	11,0%	714	89,0%
30-39	704	19,1%	2976	80,9%	45	9,6%	422	90,4%
40-49	814	20,3%	3188	79,7%	58	9,4%	561	90,6%
50-59	732	20,3%	2875	79,7%	74	9,8%	682	90,2%
60-69	504	24,2%	1581	75,8%	43	13,0%	287	87,0%
70-79	342	33,5%	679	66,5%	26	15,8%	139	84,2%
>= 80	398	45,5%	477	54,5%	27	27,3%	72	72,7%
Total	6784	26,5%	18781	73,5%	478	12,7%	3290	87,3%

*Porcentaje de asintomáticos por grupos de edad

Fuente: Servicio de Epidemiología. D.G. Salud Pública y Adicciones.



Figura 6. Porcentaje de asintomáticos confirmados COVID-19 desde 10 de mayo 2020 hasta 9 de enero 2022 por edad (N=25565). Municipio de Cartagena



Fuente: Servicio de Epidemiología. D.G. Salud Pública y Adicciones.

La distribución de casos acumulados por edad, situación clínica y defunciones se presenta en la Tabla 4.

Tabla 4. Casos confirmados COVID-19 desde 10 de mayo 2020 hasta 9 de enero 2022 acumulados por grupos de edad y situación clínica (N=1773). Municipio de Cartagena

Grupos de edad	Hospitalizados PCR/Ag+ desde 10 mayo 2020			UCI PCR/Ag+ desde 10 mayo 2020			Defunciones PCR/Ag+ desde 10 mayo 2020			
	Casos acum.	%	IA*	Casos acum.	%	IA*	Casos acum.	%	Letalidad (%)**	IA*
< 2 años	7	0,5%	178,3	0	0,0%	0,0	0	0,0%	0,0%	0,0
2-4	2	0,1%	30,1	0	0,0%	0,0	0	0,0%	0,0%	0,0
5-14	6	0,4%	23,0	1	0,3%	3,8	0	0,0%	0,0%	0,0
15-29	87	5,9%	243,8	7	2,4%	19,6	0	0,0%	0,0%	0,0
30-39	96	6,5%	341,6	13	4,5%	46,3	0	0,0%	0,0%	0,0
40-49	191	12,9%	543,6	49	17,1%	139,4	8	2,7%	0,2%	22,8
50-59	267	18,0%	863,5	71	24,8%	229,6	19	6,5%	0,5%	61,5
60-69	288	19,5%	1259,1	91	31,8%	397,8	32	10,9%	1,5%	139,9
70-79	217	14,7%	1374,7	48	16,8%	304,1	52	17,7%	4,9%	329,4
>= 80	319	21,6%	2904,2	6	2,1%	54,6	182	62,1%	18,2%	1657,0
Total	1480	100,0%	684,8	286	100,0%	132,3	293	100,0%	1,1%	135,6

*Incidencia acumulada por 100.000 habitantes ** Defunciones / casos confirmados

Fuente: Servicio de Epidemiología. D.G. Salud Pública y Adicciones

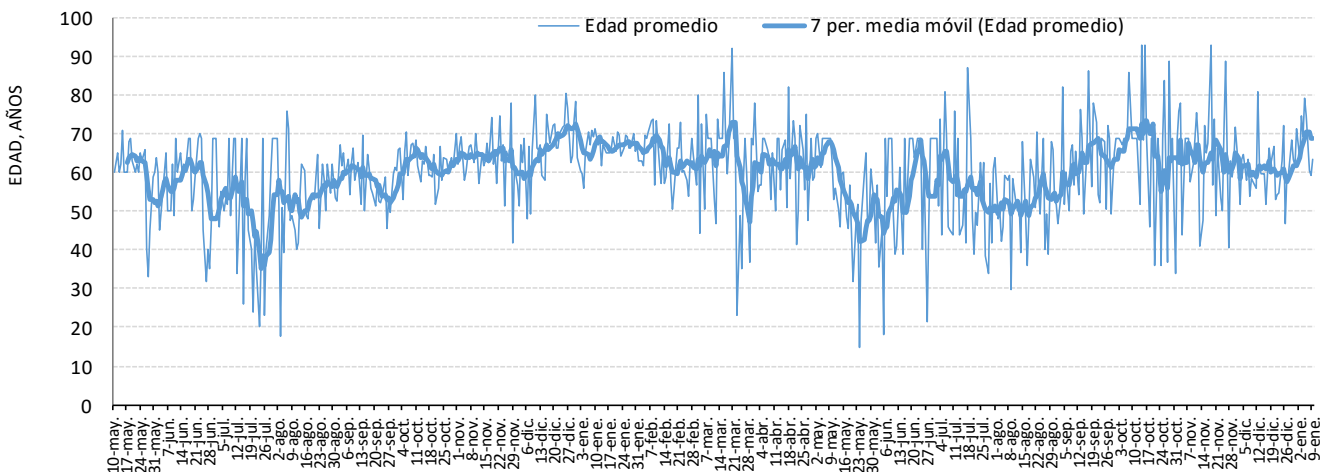


La mediana de tiempo desde la fecha de inicio de síntomas hasta el ingreso hospitalario en aquellos pacientes hospitalizados que no estaban previamente ingresados ha sido de 7 días (P25: 3, P75: 10).

La mediana de tiempo desde la fecha de inicio de síntomas hasta el ingreso en UCI en aquellos pacientes hospitalizados que no estaban previamente ingresados ha sido de 8 días (P25: 5, P75: 11).

La evolución desde el 11 de mayo de 2020 de la media de edad en casos confirmados con ingreso hospitalario según fecha de ingreso se recoge en la Figura 7.

Figura 7. Media de edad según fecha de ingreso hospitalario y media móvil de edad en 7 días, desde 11 de mayo de 2020 hasta 9 de enero 2022. Municipio de Cartagena



Fuente: Servicio de Epidemiología. D.G. Salud Pública y Adicciones



En las dos últimas semanas y en las últimas cuatro, la situación clínica de los casos registrados según grupos de edad está recogida en la Tabla 5 y 6 respectivamente.

Tabla 5. Casos confirmados COVID-19 por grupos de edad y situación clínica semanas 52 y 1 de 2021 (N=44). Municipio de Cartagena

Grupos de edad	Hospitalizados PCR/Ag+ Semanas 52 y 1			UCI PCR/Ag+ Semanas 52 y 1			Defunciones PCR/Ag+ Semanas 52 y 1***			
	Casos	%	IA*	Casos	%	IA*	Casos	%	Letalidad (%)**	IA*
< 2 años	0	0,0%	0,0	0	0,0%	0,0	0	0,0%	0,0%	0,0
2-4	0	0,0%	0,0	0	0,0%	0,0	0	0,0%	0,0%	0,0
5-14	1	2,6%	3,8	0	0,0%	0,0	0	0,0%	0,0%	0,0
15-29	0	0,0%	0,0	0	0,0%	0,0	0	0,0%	0,0%	0,0
30-39	1	2,6%	3,6	0	0,0%	0,0	0	0,0%	0,0%	0,0
40-49	2	5,3%	5,7	1	20,0%	2,8	0	0,0%	0,0%	0,0
50-59	6	15,8%	19,4	1	20,0%	3,2	1	16,7%	0,1%	3,2
60-69	10	26,3%	43,7	2	40,0%	8,7	2	33,3%	0,6%	8,7
70-79	5	13,2%	31,7	1	20,0%	6,3	0	0,0%	0,0%	0,0
>= 80	13	34,2%	118,4	0	0,0%	0,0	3	50,0%	2,9%	27,3
Total	38	100,0%	17,6	5	100,0%	2,3	6	100,0%	0,1%	2,8

*Incidencia acumulada por 100.000 habitantes ** Defunciones / casos confirmados

*** Incluye únicamente a casos confirmados con fecha de diagnóstico dentro de las semanas señaladas

Fuente: Servicio de Epidemiología. D.G. Salud Pública y Adicciones

Tabla 6. Casos confirmados COVID-19 por grupos de edad y situación clínica últimas 4 semanas* (N=158). Municipio de Cartagena**

Grupos de edad	Hospitalizados PCR/Ag+ últimas 4 semanas			UCI PCR/Ag+ últimas 4 semanas			Defunciones PCR/Ag+ últimas 4 semanas			
	Casos	%	IA*	Casos	%	IA*	Casos	%	Letalidad (%)**	IA*
< 2 años	0	0,0%	0,0	0	0,0%	0,0	0	0,0%	0,0%	0,0
2-4	0	0,0%	0,0	0	0,0%	0,0	0	0,0%	0,0%	0,0
5-14	1	0,7%	3,8	0	0,0%	0,0	0	0,0%	0,0%	0,0
15-29	4	3,0%	11,2	0	0,0%	0,0	0	0,0%	0,0%	0,0
30-39	5	3,7%	17,8	1	5,3%	3,6	0	0,0%	0,0%	0,0
40-49	13	9,7%	37,0	5	26,3%	14,2	0	0,0%	0,0%	0,0
50-59	31	23,1%	100,3	4	21,1%	12,9	2	8,3%	0,2%	6,5
60-69	36	26,9%	157,4	6	31,6%	26,2	6	25,0%	1,0%	26,2
70-79	16	11,9%	101,4	3	15,8%	19,0	3	12,5%	1,2%	19,0
>= 80	28	20,9%	254,9	0	0,0%	0,0	13	54,2%	8,8%	118,4
Total	134	100,0%	62,0	19	100,0%	8,8	24	100,0%	0,3%	11,1

*Incidencia acumulada por 100.000 hab. ** Defunciones / casos confirmados

*** Incluye casos confirmados con fecha de diagnóstico dentro de las últimas 4 semanas en lugar de 2, porque la historia natural de la enfermedad no posibilita analizar el ingreso hospitalario/defunción en los casos confirmados en solo las 2 últimas semanas.

Fuente: Servicio de Epidemiología. D.G. Salud Pública y Adicciones



Los casos hospitalizados acumulados desde el 10 de mayo de 2020 se han distribuido según hospital donde se ha producido el ingreso tal como muestra la Tabla 7.

Tabla 7. Distribución porcentual de casos confirmados acumulados COVID-19 desde 10 de mayo 2020 hasta 9 de enero 2022 hospitalizados según hospital (N=1480).

Municipio de Cartagena

Hospital	%
SANTA LUCÍA, HOSPITAL DE	83,4%
STª MARIA DEL ROSELL, HOSPITAL GENERAL	9,8%
CLÍNICA VIRGEN DE LA CARIDAD	2,9%
VIRGEN DE LA ARRIXACA, HOSPITAL UNIVERSITARIO	1,0%
CARIDAD, SANTO Y REAL HOSPITAL DE	0,7%
VIRGEN DE LA VEGA, CLÍNICA	0,6%
LOS ARCOS, HOSPITAL	0,6%
REINA SOFÍA, HOSPITAL GENERAL UNIVERSITARIO	0,4%
MORALES MESEGUER, HOSPITAL GENERAL UNIVERSITARIO	0,3%
LA VEGA LORENZO GUIRAO, HOSPITAL DE	0,1%
NOROESTE, HOSPITAL COMARCAL DEL	0,1%
RAFAEL MENDEZ, HOSPITAL	0,1%
RESTO	0,0%
Total	100,0%

Fuente: Servicio de Epidemiología. D.G. Salud Pública y Adicciones.



6. CASOS EN PROFESIONALES SANITARIOS

En los casos confirmados de profesionales sanitarios se incluye a todos ellos independientemente de si el contagio ha sido en relación a su actividad laboral o sin relación con dicha actividad (extra-laboral).

En la Tabla 8 se recoge información sobre la categoría profesional de los casos que son profesionales sanitarios.

Tabla 8. Casos confirmados COVID-19 desde 10 de mayo hasta 9 de enero 2022 según ocupación en profesionales sanitarios (N=1068*). Municipio de Cartagena

Ocupación**	Casos acum.	%
AUXILIAR ENFERMERÍA	317	29,7%
ENFERMERO/A	239	22,4%
MÉDICO/A	146	13,7%
TÉCNICO/A SANITARIO	48	4,5%
CELADOR/A	41	3,8%
DESCONOCIDA	40	3,7%
FARMACÉUTICO/A	26	2,4%
FISIOTERAPEUTA	25	2,3%
RESTO	186	17,4%
Total	1068	100%

*Esta cifra incluye todos los casos de profesionales sanitarios, independientemente de si el contagio ha sido en relación a su actividad laboral o sin relación con dicha actividad (extra-laboral).

** Auxiliar Enfermería incluye tanto los casos de auxiliares de enfermería como a los auxiliares de clínica

Fuente: Servicio de Epidemiología. D.G. Salud Pública y Adicciones.